

Historie zemědělství v Trnové a okolí

Obec Trnová tak jako ostatní obce byla od pradávna obcí zemědělskou. Veškerou půdu vlastnil kníže, který nemohl prostřednictvím svých dvorů zabezpečit obdělání rozsáhlého pozemkového majetku, a proto propůjčuje příslušníkům své družiny a krajským úředníkům část své půdy do pronájmu, nejdříve dočasně, později dědičně, aby byl zajištěn příliv přistěhovalců. Pronájem půdy byl pro knížete dobrým zdrojem příjmů, avšak k osídlení, zejména pohraničních hvozdů, nízké počty domácího obyvatelstva nestačily. V Čechách žilo v X. století pouze 250 000 obyvatel.

Ve 12. a 13. století povolávali panovníci do země cizí mnichy, zakládají kláštery a s jejich pomocí osídlují kolonisty, hlavně Němci západní pohraničí.

V roce 1656 bylo v Trnové 6 sedláků a jeden chalupník. Sedláci Zelenka, Küncl, Prantl, Mikuláš, Hanoušek a Poc platí vrchnosti ročně 2 kopy 32 grošů, 6 slepic, roboty ženské 12 dnů, orné 2 dny, vozí obilí a seno 4 dny. Chalupník myslivec Zelenka s ženou robotuje 4 dny.

Ve vsi je vyhořelý dvůr Hanělovského a pustý grunt Tomáše. Pode vsí stojí mlýn o jednom kole, ze kterého se ročně dává 24 strychy obilí a za vykrmení 2 vepřů 12 kop.

Do rybníka nade mlýnem se vysazuje 30 kop plodu kaprů, do rybníčka ve vsi 6 kop a do rybníka dolního 50 kop.

Až do 19. století se půda obdělávala pomocí hakrů a dřevěných pluhů tažených lidmi, později kravskými nebo volskými potahy, obilí se silo ručně, sklízelo se srpy a výmlat se prováděl pomocí cepů.

Padesátá a šedesátá léta 19. století byla dobou velkého hospodářského vzestupu a rozvoje průmyslu. Plně se rozvinula celá řada odvětví zemědělského průmyslu. Předpokladem tohoto rozvoje bylo zvýšení těžby uhlí. Otevíraly se nové uhelné doly, dochází k rozvoji chemického a kaolinového průmyslu /v našem regionu Horní Bříza, Trnová - Vísky, Kaznějov a další.

Rozvoj průmyslu umožnil vybavování zemědělství novou technikou. Vyrábějí se secí stroje, sekací stroje, řezačky, výmlat je prováděn mlátičkami na ruční pohon, po roce 1880 žentoury. Pro orbu se používají železné pluhy /dvojčák, pospěcháček, radlák, obratlík/. Dřevěné brány nahradily brány železné, objevují se první hrabačky, výmlat je prováděn benzinovým nebo parním strojem. Rozvíjí se povoznictví a tím i chov koní. Připojená tabulka uvádí katastrální výměru obce Trnová a okolních obcí v roce 1900. Uvedeny jsou i počty hovězího dobytka, vepřového dobytka a ovcí. Koní bylo využíváno jak ve vlastním hospodářství, tak k povoznictví a ke stahování dříví v lesích v zimních měsících.

Následkem rozvoje průmyslu dochází k odlivu pracovních sil ze zemědělství do okolních továren a z bývalých zemědělců vznikají tzv. "domkáři", kteří mají hlavní zaměstnání v továrnách a ve večerních hodinách a o nedělích pracují na svých polnostech.

Zlom v zemědělství nastal po 2. světové válce. Ihned po skončení války v květnu 1945 je majitel velkostatku a zámku Vísky Jiří Goldegg z důvodu spolupráce s Němci vyhoštěn do Rakouska /měl rakouské státní občanství/. Veškerý jeho majetek movitý i nemovitý byl Národním výborem zajištěn. Na základě dekretu prezidenta republiky z 21. června 1945 o konfiskaci majetku Němců, Maďarů a zrádců dochází k parcelaci a rozprodeji pozemků, které patřily k velkostatku /cca 115 hektarů/, místním zájemcům. Lesy o rozloze 174 hektarů byly zestátněny a zámek byl předán do vlastnictví Místního národního výboru.

Komunistický režim v roce 1948 přituhoval, velcí sedláci byli označeni za kulaky, jejich majetek čekala kolektivizace, to je převedení soukromého majetku ve prospěch vznikajících Jednotných zemědělských družstev /JZD/ a Státních statků. V nich měli všichni hospodařit společně ve prospěch všech. Kolektivizovalo se po dobrém i po zlém. Mnozí zemědělci, kteří se kolektivizaci bránili, byli zatýkáni a vězněni. Kdo nevstoupil do JZD, musel odvádět neúměrně vysoké dávky.

K založení JZD v naší obci došlo 23. srpna 1952, předsedou byl zvolen Jaroslav Brandtlík. Členové JZD 3. listopadu 1952 ustájili do společné, nově zadaptované stáje bývalého velkostatku Vísky celkem 47 dojnic.

Na základě rozhodnutí Lidového soudu v Plzni byl z naší obce 23. dubna 1953 vystěhován soukromý zemědělec Václav Matas č.p. 8, vlastník zemědělské usedlosti o výměře 24,5 hektaru, který neplnil státem předepsané dodávky zemědělských produktů. Členové JZD zpočátku nikdy nepracovali na společném vlastnictví tak usilovně jako na svém, což se projevovalo ve výsledcích družstevního hospodaření. Ke zvyšování efektivnosti zemědělské výroby dochází vytvářením větších výrobních celků, to je slučováním stávajících zemědělských družstev. V lednu 1974 dochází ke sloučení našeho JZD se sousedním JZD Žilov a vzniká JZD Pokrok se sídlem v Žilově. Předsedou se stává pan Stanislav Hnát.

Po "sametové revoluci" v roce 1989 je umožněno zemědělcům opět soukromé hospodaření, čehož využívá malé procento zemědělců. V roce 2004 se Česká republika stává členem Evropské unie. Všechny členské státy EU se řídí Společnou politikou, která si klade tyto cíle: 1. pomáhat evropským zemědělcům, aby obstáli v mezinárodní konkurenci, 2. podporovat rozvoj venkova, především v chudších oblastech, 3. zajistit spotřebitelům nezávadné a kvalitní potraviny, 4. chránit životní prostředí, 5. přizpůsobovat se pravidlům mezinárodního obchodu.

Velká část zemědělské plochy se přestává obdělávat a přetváří se v pastviny., rozvíjí se farmářský chov skotu. Koriguje se výroba zemědělských produktů a řídí se jejich vývoz a dovoz, což má za následek úbytek pracovních sil v zemědělství.

V současné době (r.2011) je v Trnové pouze jeden zemědělec (penzista) pan Antonín Šípek. Žádný občan naší obce již nepracuje v JZD Žilov. V celé vesnici není ani jedna kráva, několik rodin chová slepice, kachny, králíky. Koně chová majitel zámku Vísky pro sportovní účely.

Zemědělská technika pro přípravu půdy (traktory, pluhy, kombajny ...) je na vysoké úrovni. Všechny obiloviny a luštěniny se sejí a sklízí kombajny, které provedou výmlat na poli, a zrno se odváží přímo z pole do skladů.

KDO BYL DOMKÁŘ?

Dle výkladu v Malé československé encyklopedii byl domkář: „Majitel domku s malou výměrou pozemků nebo bezzemek, živící se řemeslem nebo námezdní prací. V českých zemích v období feudalismu v urbaniální a berní praxi sociální kategorie držitelů usedlostí." U našich předků se vyskytuje v křestních, úmrtních, oddacích a jiných listinách, tehdy psaných dvojjazyčně (německy a česky) za jménem slovo Hausler, což česky znamená domkář, domař, baráčník, vlastník domu. Domkář na vesnici je majitel domku, pole a louky (max. do 2 ha), dále vlastní 1 - 2 krávy, několik koz, ovcí, slepic, husí apod. Pole se oralo pluhem, který táhly krávy. Domkář je drobný zemědělec - někde se říká kovorolník. Domek má zpravidla kuchyni a dvě obytné místnosti (jedna místnost se často pronajímala). K domku je přistavěn chlév, stodola a kůlna na uskladnění hospodářského nářadí. Domky se stavěly z vepřovic (sláma míchaná s hlínou) nebo hrázděné („mřížová" kostra domku z trámů, otvory mezi trámy jsou vyzděny). Hrázděné domy se stavěly zejména v Německu a českém pohraničí. Nejstarší domky jsou srubového charakteru. Mezery mezi trámy jsou vyplněny tak zvanou mazanicí. Komín je vyzděný z cihel. Střecha domku je došková nebo šindelová. Zemědělské usedlosti (malé i velké) se stavěly pokud možno u potoka, řeky, rybníka, aby zdroj pro napájení zvířat byl co nejbližší. Domkář chodil do zaměstnání, v Trnové nejčastěji do kaolinových nebo uhelných dolů, které se nacházely mezi Trnovou, Horní Břízou a Kaznějovem. Po návratu z práce se věnoval zemědělským pracím. Žena domkáře se s dospívajícími dětmi starala o početnou rodinu a hospodářské zvířectvo.

Zemědělská usedlost /statek, dvůr, hospodářství, grunt/

Podoba typické zemědělské usedlosti připomíná svým půdorysem obdélník, jehož střed tvoří dvůr. Vjezd byl zastaven vstupní branou, vraty pro povozy a dále brankou pro chodce. Vznikl tak uzavřený zděný statek charakteristický pro 19. století, jehož obytné stavení bylo většinou orientováno čelem k návsi nebo cestě a sestávalo se ze síně domu, kuchyně, světnice, čeledníku a „kvelbu“, místnosti pro skladování různých potřeb. V jeho delší boční části byl vchod s verandou směřující na dvůr. Obytné stavení bylo často lemováno zápražím s přečnívající střechou. Rovnoběžně s obytným domem byla postavena sýpka, která byla někdy vybudována v patře nad kůlnami. Proti vratům stála většinou stodola a po stranách byly hospodářské budovy /chlěvy, maštale atd./. Za stodolou se nacházely buď ovocné sady, nebo odtud hospodář vyjížděl na přilehlé polnosti. Pod obytným stavením se často nacházel sklep pro skladování brambor, zeleniny a mléka. Součástí statku byla i studna.

KATASTRÁLNÍ VÝMĚRA OBCÍ A STAV DOBYTKA PŘI SČÍTÁNÍ V ROCE 1900

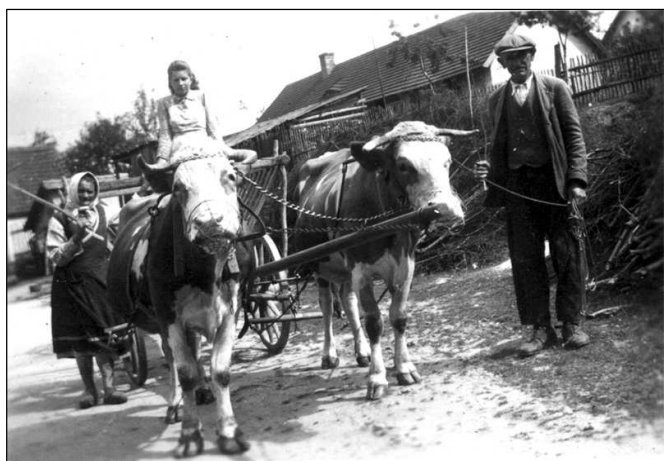
Název obce	Katastrální obec							Místní obec			
	Výměra v ha							Stav dobytka			
	Celková	Obdělávaná	Z toho					Koně	Hověz. dobytek	Ovce	Vepř. dobytek
Pole			Louky	Zahrady	Pastviny	Lesy					
Žilov (vč.Stýskal)	665	633	364	40	4,03	32	193	34	236	-	69
Tatiná	433	417	202	9,18	2,80	17	186	15	122	-	62
Horní Bříza	1426	1388	331	49	8,09	29	976	56	234	97	82
Ledce	948	916	509	61	5,05	93	248	41	238	338	88
Příšov	289	275	145	26	1,96	23	79	25	150	175	63
Nevřeň	726	696	428	53	4,86	53	157	35	263	-	56
Nekmír	726	731	449	45	6,91	33	197	10	153	18	64
Lhotka	455	440	224	31	2,46	16	167	23	273	-	53
Krašovice	377	359	180	29	2,51	15	132	13	162	-	35
Trnová	653	616	258	40	7,14	34	277	34	188	-	41
Záluží	640	614	266	50	2,45	54	242	34	144	-	38
Třemošná	1171	1119	606	105	4,51	105	298	72	327	251	163



Roubené stavení - nejstarší dům v obci Trnová č.p. 2. Krytina střechy není původní.



Bývalé č.p. 1. Roubené stavení, částečně omítnuté. Střecha je došková.



Domkář Vojtěch Zelenka č.p. 73 s ženou Annou a dcerou Boženou - provdanou Weizovou v Litém.



Na snímku je zachycen domek č.p. 22 domkáře Josefa Frundla a jeho rodina.



Na fotografii pan Frundl pluhem taženým kravským potahem provádí orbu svého záhumnku. V pozadí jsou vidět pole, na kterých stojí v "panáčích" posečené obilí. Snímky jsou z 50. let 20. století.



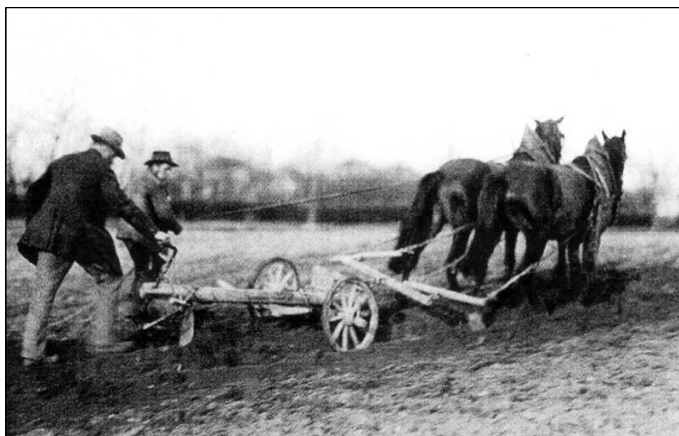
Tak seli kdysi naši zemědělci.



Společné osevy - první krok k družstevní velkovýrobě.



Orba pluhem a sklizeň obilí na počátku 20. století.



Moderní zemědělská technika

V současné době disponujeme velmi vyspělou technologií a technikou pro veškeré zemědělské práce (sklizeň plodin, obilovin, luskovin a dalších zemědělských plodin). To je zřejmé z následujících ukázek:

Radličkový secí stroj Excelent Premium



Více operací při jednom přejezdu:

- rovnání půdy a její zpětné utužení v celé šíři záběru
- zpracování půdy do hloubky setí
- vytvoření seťového lůžka
- přesné hloubkové uložení osiva
- setí plošné nebo do pásků
- zavlažení a uválení po uložení osiva
- přihnojení granulovaným hnojivem

Traktory John Deere 7030



Traktory John Deere 7030 s výkony 190 - 250 koní naleznou své uplatnění na poli i na silnici.

Kombajn New Holland CX8000



je jedním z mnoha nabízených druhů kombajnů pro sklizeň na trhu

Technické parametry:

Šířka žacího ústrojí (m): 4,57-7,32
Výkon motoru při 2100 ot/min (kW/k): 220/299
Maximální výkon motoru při 2000 ot/min (kW/k): 245/333
Šířka bubny / průměr (m): 1,3/0,75
Počet vytřásadel slámy: 5
Objem zásobníku zrna (l): 9 000

Pro ilustraci byl vybrán jen velmi malý vzorek techniky. Na trhu je nepřeberné množství dalších strojů, které dokáží velmi efektivním způsobem obdělávat zemědělskou půdu.

Živočišná výroba zaznamenala v období po roce 1989 a zejména po vstupu republiky do Evropské unie zásadních změn. Zatímco v době před tímto rokem byly upřednostňovány velkokapacitní chovy hospodářských zvířat v kravínech, vepřinech a drůbežárnách, po tomto datu je upřednostňován farmářský způsob chovu v menších rodinných farmách. Není vzácností vidět pasoucí se stáda hovězího dobytka v okolí našich vesnic, a to po celý rok. Velkokapacitní vepřové chovy vzhledem k levnějším dovozům ze zahraničí již téměř vymizely. Také chov drůbeže vzhledem k zahraniční konkurenci a přísným předpisům z EU zmenšil významně svůj objem.

Venkovní celoroční chov skotu



Chov ovcí



V poslední době lze pozorovat též rozmáhající se chovy ovcí, a to i přes nízké výkupní ceny vlny.



Rodinné farmy chovají v menších počtech též vepře.



Pohled do moderní velkokapacitní drůbežárny.